

CdS Magistrale Interclasse in Archeologia e Storia dell'Arte

Opinioni degli studenti a.a. 2024-2025

Commento ai dati

(cfr. SUA-CdS quadro B6)

Le schede compilate sono 402, pari al 9% del totale relativo ai Corsi del Dipartimento: in generale si evince un elevato apprezzamento del Corso.

Docenza

Il confronto tra i dati relativi all'a.a. 2024/25 *versus* 2023/2024 segnala un generale incremento dei valori, in particolare riguardo alla chiarezza e completezza delle indicazioni relative alle modalità di esame (D4: 8.83), all'organizzazione dell'orario (D5: 9.14), alla capacità dei docenti di suscitare interesse verso la disciplina (D6: 8.99), alla chiarezza espositiva (D7: 9.02), nonché a proposito delle attività didattiche integrative (D8: 8.91), tratto caratterizzante il Corso ASA, con attività sul campo e in laboratorio, sopralluoghi a musei e a siti di interesse storico-artistico, esperienza sui cantieri archeologici. Una flessione lieve si rileva a proposito della coerenza dello svolgimento del corso con la descrizione sul sito Web, che, ciononostante, raggiunge un punteggio molto alto (D9: 9.00; v. *infra*, osservazioni).

Insegnamento

Qualche lieve flessione, inferiore a 0,5 (1/2 punto percentuale), si rileva in relazione all'adeguatezza delle conoscenze preliminari (D1:7.86) e alla proporzione tra carico dello studio e CFU (D2:8.50; vd. *infra*, osservazioni), mentre migliora la valutazione dell'adeguatezza del materiale didattico (D3: 8.74).

Servizi e Strutture

Soddisfacente l'apprezzamento di ambienti e strutture destinate alla attività didattiche integrative (D14: 7.64), in miglioramento rispetto allo scorso anno, nonché il servizio della biblioteca (D16: 8.09), mentre diminuisce il gradimento dei servizi di segreteria (D15: 7.65).

Interesse

Aumenta l'interesse manifestato dagli studenti (D17), soprattutto al secondo semestre (9.21) quando si ravvisa un progresso marcato e generalizzato di tutte le valutazioni, in parte dovuto all'intensificarsi, in questa parte dell'anno, delle attività integrative, in modo particolare le ricognizioni, i sopralluoghi e le campagne di scavo.

Miglioramenti più significativi

Si sottolinea il gradimento delle attività integrative (D12: 8,91 media dell'intero anno; 9.13 II semestre), l'apprezzamento del materiale didattico (D3: 8.74 media dell'anno; 9.01 II sem.), della chiarezza espositiva (D7: 8.83/ 9,26), della reperibilità e della disponibilità dei docenti a chiarimenti e spiegazioni (D10: 9.12).

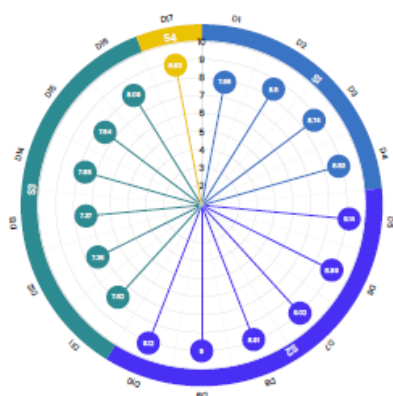
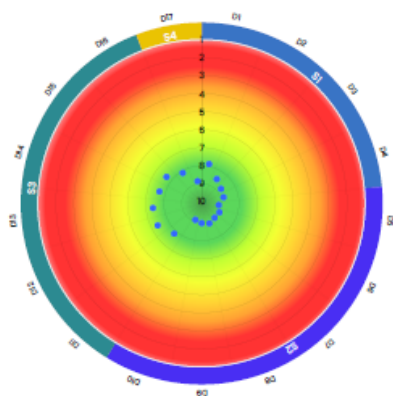
Osservazioni

La contenuta flessione, inferiore a 1/2 punto percentuale, riscontrata a proposito dei quesiti D1 (adeguatezza delle conoscenze preliminari 7.68) e D2 (proporzione tra carico di studio e CFU 8.50) può essere ricondotta all'eterogeneità della platea studentesca, in parte proveniente da altri atenei o da percorsi triennali differenti, comprendente anche studenti lavoratori, nonché all'inserimento tardivo dei laureati delle sessioni di ottobre, dicembre e marzo: va tuttavia rilevato il buon esito dell'impegno dei docenti per favorirne la partecipazione proficua all'attività didattica, talvolta con adeguamento dei contenuti previsti dai programmi, come suggeriscono le valutazioni molto elevate rilevate al II semestre per tutti i quesiti.

Per quanto riguarda i suggerimenti proposti dal questionario, gli studenti si sono espressi soprattutto sull'esigenza di migliorare la tempestività dei servizi di supporto offerti dagli uffici di segreteria (S11); meno avvertita ma comunque interessante la richiesta di inserire prove di esame intermedie (S8), e quella, seppure da parte di un minore numero di intervistati, di migliorare il coordinamento tra gli insegnamenti (S5) e di fornire più conoscenze di base (S3), esigenza sulla quale il Consiglio ha già previsto interventi di tutorato.

Si ritiene opportuno segnalare, inoltre, che la selezione elevata del suggerimento S 13, sull'esigenza di maggiore disponibilità di aule studio e posti in biblioteca, è fuorviante, poiché dettata dalla necessità di selezionare almeno un quesito della sezione per poter completare il questionario: si suggerisce pertanto di ovviare a questo automatismo, con gli accorgimenti opportuni, per esempio aggiungendo la voce "nessun suggerimento".

Per quanto riguarda le opinioni dei docenti, le valutazioni sono decisamente positive ma, in significativa convergenza con le indicazioni espresse dagli studenti, risultano meno elevate riguardo a due quesiti, relativi rispettivamente all'adeguatezza delle conoscenze preliminari degli studenti frequentanti (D1: 7.05) e al coordinamento sui programmi di insegnamento (D8: 6.52).



5

Domande

S1	INSEGNAMENTO	D1	Le conoscenze preliminari possedute sono risultate sufficienti per la comprensione degli argomenti previsti nel programma d'esame?
S1	INSEGNAMENTO	D2	Il carico di studio dell'insegnamento è proporzionato ai crediti assegnati?
S1	INSEGNAMENTO	D3	Il materiale didattico (indicato e disponibile) è adeguato per lo studio della materia?
S1	INSEGNAMENTO	D4	Le modalità di esame sono state definite in modo chiaro?
S2	DOCENZA	D5	Gli orari di svolgimento di lezioni, esercitazioni e altre eventuali attività didattiche sono rispettati?
S2	DOCENZA	D6	Il docente stimola/motiva l'interesse verso la disciplina?
S2	DOCENZA	D7	Il docente espone gli argomenti in modo chiaro?
S2	DOCENZA	D8	Le attività didattiche integrative (esercitazioni, tutorati, laboratori, etc...), ove esistenti, sono utili all'apprendimento della materia?
S2	DOCENZA	D9	L'insegnamento è stato svolto in maniera coerente con quanto dichiarato sul sito Web del corso di studio?
S2	DOCENZA	D10	Il docente è reperibile per chiarimenti e spiegazioni?
S3	STRUTTURE E SERVIZI DI CONTESTO	D11	Le aule in cui si svolgono le lezioni sono adeguate (si vede, si sente, si trova posto)?
S3	STRUTTURE E SERVIZI DI CONTESTO	D12	Le postazioni informatiche utilizzate per le lezioni sono adeguate?
S3	STRUTTURE E SERVIZI DI CONTESTO	D13	I servizi informatici di ateneo (procedure per gli studenti, rete per gli studenti, etc.) sono adeguati?
S3	STRUTTURE E SERVIZI DI CONTESTO	D14	I locali e le attrezzature per le attività didattiche integrative (esercitazioni, laboratori, seminari, ecc.) sono adeguati?
S3	STRUTTURE E SERVIZI DI CONTESTO	D15	Il servizio di supporto fornito dagli uffici di segreteria è stato soddisfacente?
S3	STRUTTURE E SERVIZI DI CONTESTO	D16	Il servizio biblioteche (prestito/convenzione, disponibilità testi on-line, orari di apertura...) è stato soddisfacente?
S4	INTERESSE	D17	E' interessato/a agli argomenti trattati nell'insegnamento?